

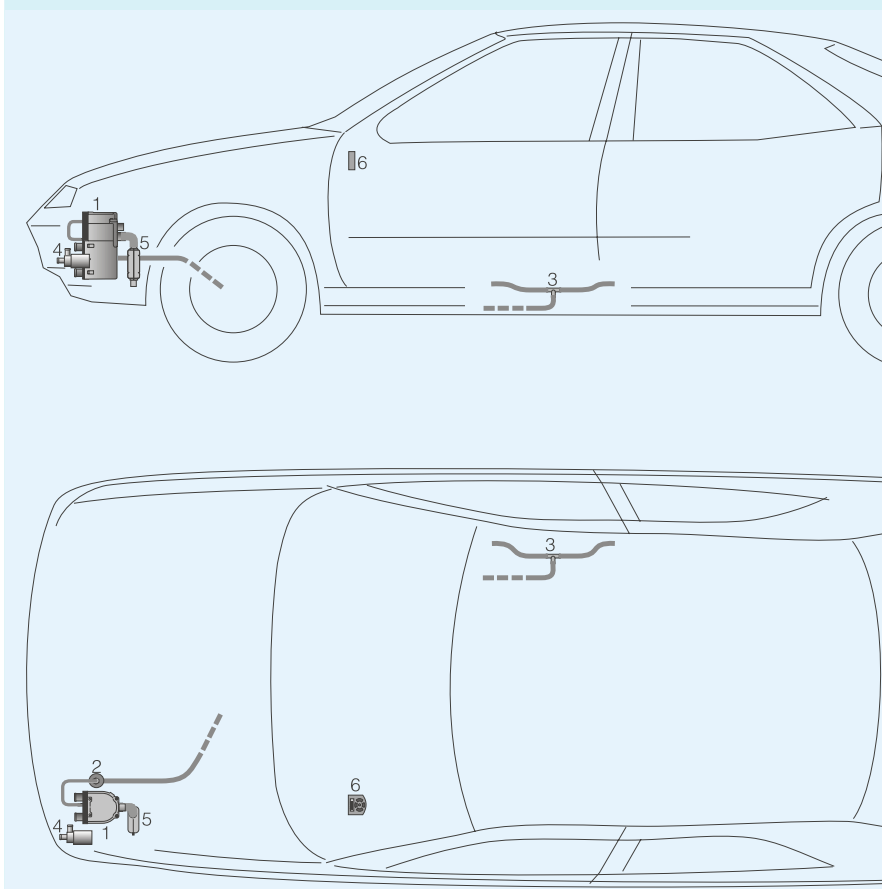
Monteringsanvisning nr 90010

Sats nr: 24 0172 00 00 00

Svenska
Eberspächer AB
Skarpnäck

info@eberspaecher.se
www.eberspaecher.se

Ombyggnad av *HYDRONIC* D3W Z till Parkeringsvärmare i Citroen Xantia HDI



Monteringsanvisningen beskriver ombyggnaden av en *HYDRONIC* D3W Z till Parkeringsvärmare i Citroen Xantia HDI.

OBS!

Denna monteringsanvisning gäller för ovannämnda fordon.

Beroende på utförande resp ändringar på fordonet kan avvikelser förekomma gentemot denna anvisning.

Monteringsverkstaden skall ta hänsyn till eventuella avvikelser.

I övrigt gäller den tekniska beskrivningen och monteringsanvisningen, som medföljer varje värmare.

Beakta anmärkningarna gällande förvärmning på sidan 2.

Delar - redan monterade i fordonet

- 1 *HYDRONIC* D3W Z
- 2 Dos.pump med tryckreducerare
- 3 T-stycke för bränsleuttag

Delar - i P-värmarsatsen

- 4 Vattenpump
- 5 Avgasrör med avgasljuddämpare
- 6 Mini - ur

Erforderliga delar

1 P-värmarsats

Beställ.nr

24 0172 00 00 00

erforderlig endast i fordon med klimatanläggning:

1 Spänningsdelare

20 1645 89 31 00

Före monteringen

- Demontera stödfångaren
- Tag bort vänster hjulhusisoleringen
- Demontera batteriet
- Tag bort nedre motorisoleringen
- Tag bort golvisoleringen på förar- och passagerarsidan

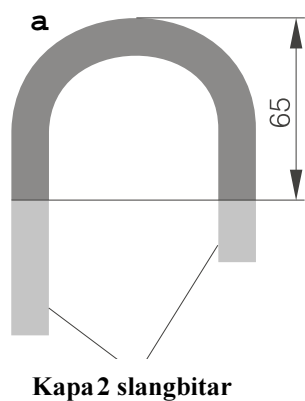
Anm. till förvärmning:

Öppna luftspjäll

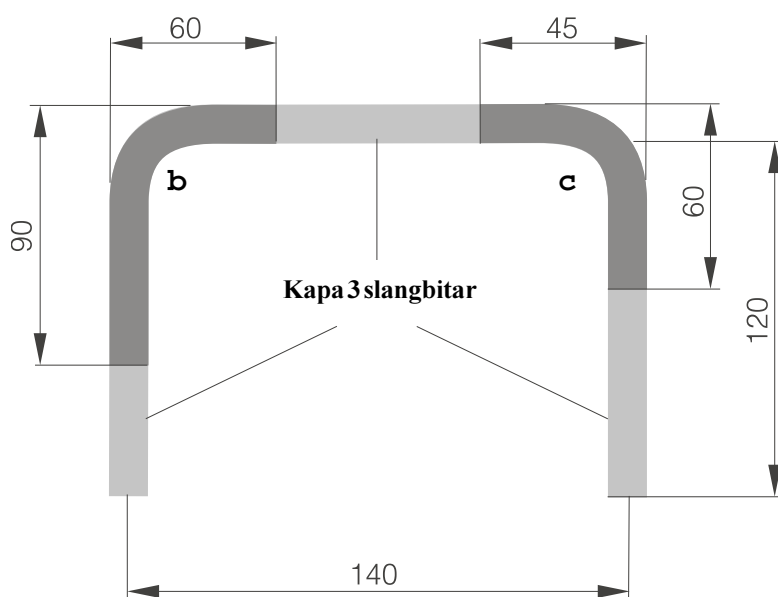
Vid aktivering av en förvald värmedrift, skall värme-reglaget vid gående motor ställas på max. Fordonsfläktens luftspjäll är då helt öppna.

Vattenslangar för anslutning av vattenpumpen (se skiss 1)

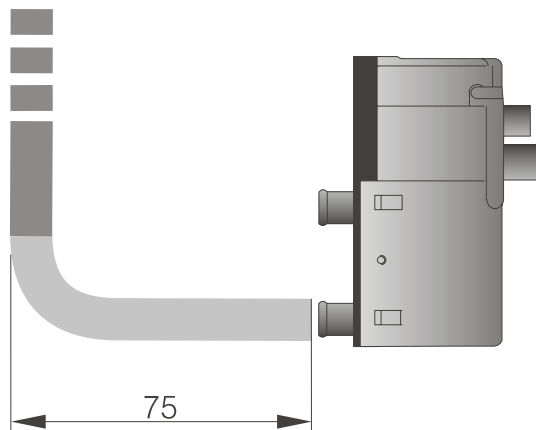
Vattenslang a görs av en slangböj 180°



Vattenslang b och c görs av vattenslang, Beställnr. 24 0117 80 00 01



Kapa den fordonsegna vatteninsugslangen om ca 75 mm



Skiss 1

Montera vattenpumpen (se bild 1 och skiss 2)

Fäst vattenpumpen med slangklamma i fästpunkten på värmaren, med befintlig skruv.

Anslut vattenslangarna 1, 2 och 3 på vattenpumpen och vatteninsugsslangen.

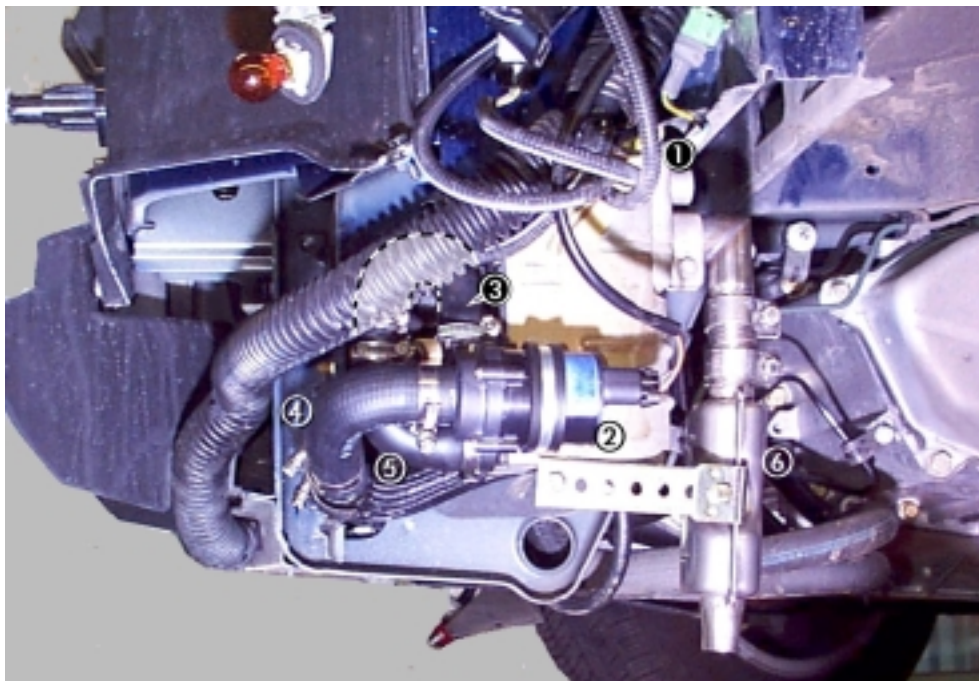
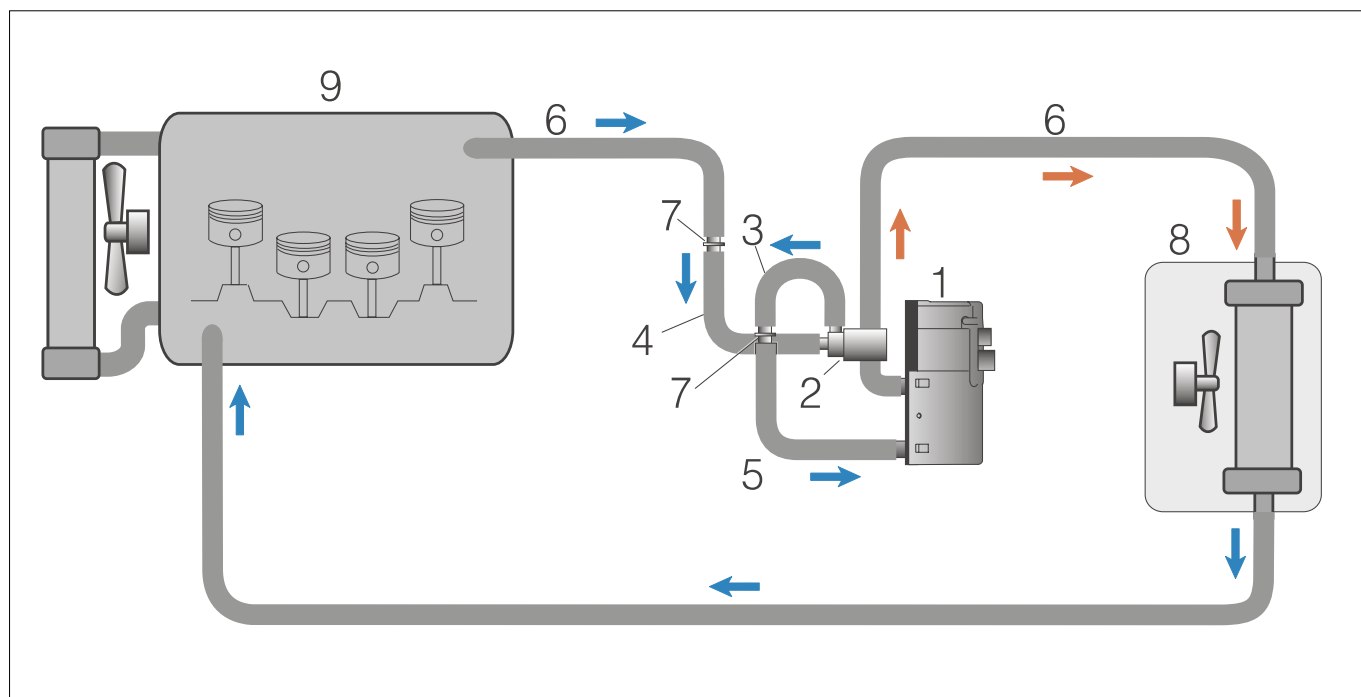


Bild 1

- 1 . HYDRONIC D3W Z
- 2 . Vattenpump
- 3 . Vattenslang 1
- 4 . Vattenslang 2
- 5 . Vattenslang 3
- 6 . Avgasrör med ljuddämpare



Skiss 2

- | | |
|--------------------|------------------------|
| 1 . HYDRONIC D3W Z | 6 . Vatteninsugs slang |
| 2 . Vattenpump | 7 . Skarvstycke |
| 3 . Vattenslang 1 | 8 . Fordonsvärmväxlare |
| 4 . Vattenslang 2 | 9 . Fordonsmotor |
| 5 . Vattenslang 3 | |

OBS!

Vattenslangarna skall fyllas med kylvätska innan de ansluts till fordonets vattenkretslopp. Se till att vattenslangarna ej skaver.

Förmontera avgasrör och avgasljuddämpare

(se bild 2 och 3)

Demontera befintligt avgasrör från värmaren (avgasröret behövs inte längre).

Tryck ihop diametern på avgasljuddämparens utgångsöppning, så att ingen kula med \varnothing 16 mm kan monteras in i öppningen (gäller endast Tyskland).

Skarva ihop avgasrörvinkeln och avgasljuddämparen med en flexibel avgasslang, 55 mm lång och fäst med slangklamra.

Fäst ett hålstag med en vinkelhållare på avgasljuddämparen.

Fäst avgasrörvinkeln och hålstaget på värmaren.

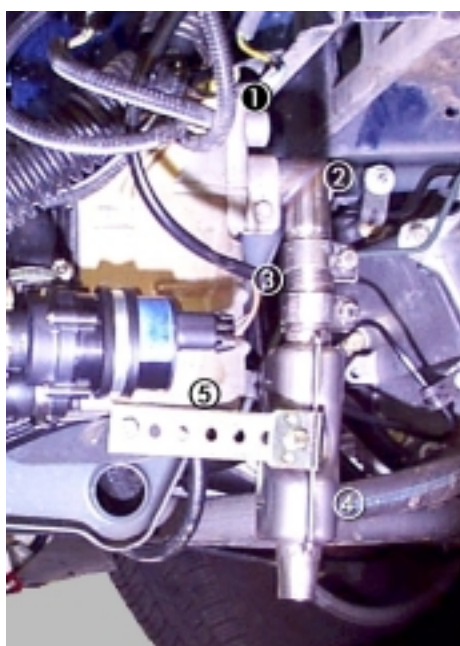


Bild 3

- 1 . *HYDRONIC* D3W Z
- 2 . Avgasrörvinkel
- 3 . Flexibelt rör - 55 mm lång
- 4 . Avgasljuddämpare
- 5 . Hålstag

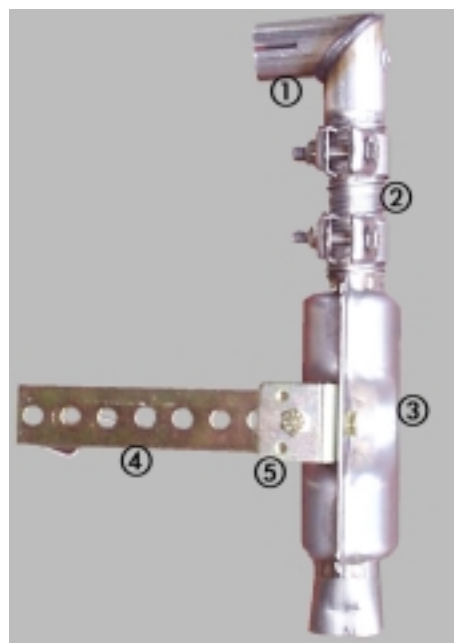


Bild 2

- 1 . Avgasrörvinkel
- 2 . Flexibelt rör - 55 mm lång
- 3 . Avgasljuddämpare
- 4 . Hålstag
- 5 . Vinkelhållare

Elektronik

Montera säkringshållare (2 st) och 2 relä

(se bild 4 och skiss 3)

Fäst säkringshållaren (2 st) och de båda reläsocklarna på säkringsboxen i motorrummet.

Sätt in säkring / 25 A och säkring / 5 A i säkringshållaren.

Sätt in de båda reläerna i reläsockeln.

OBS !

Vid anslutning av säkringshållaren, beakta kopplingsscheman på sida 8 och 9.

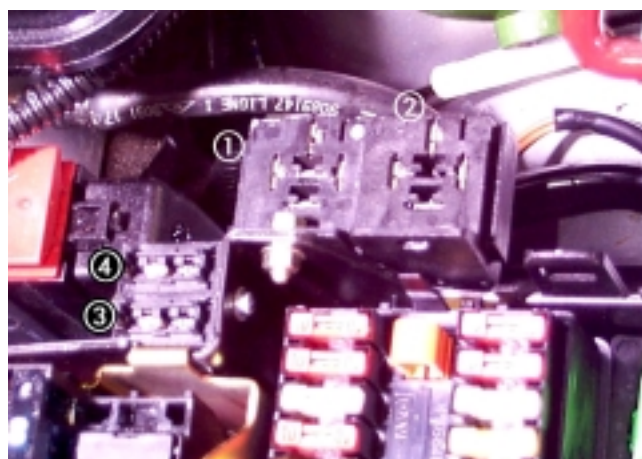
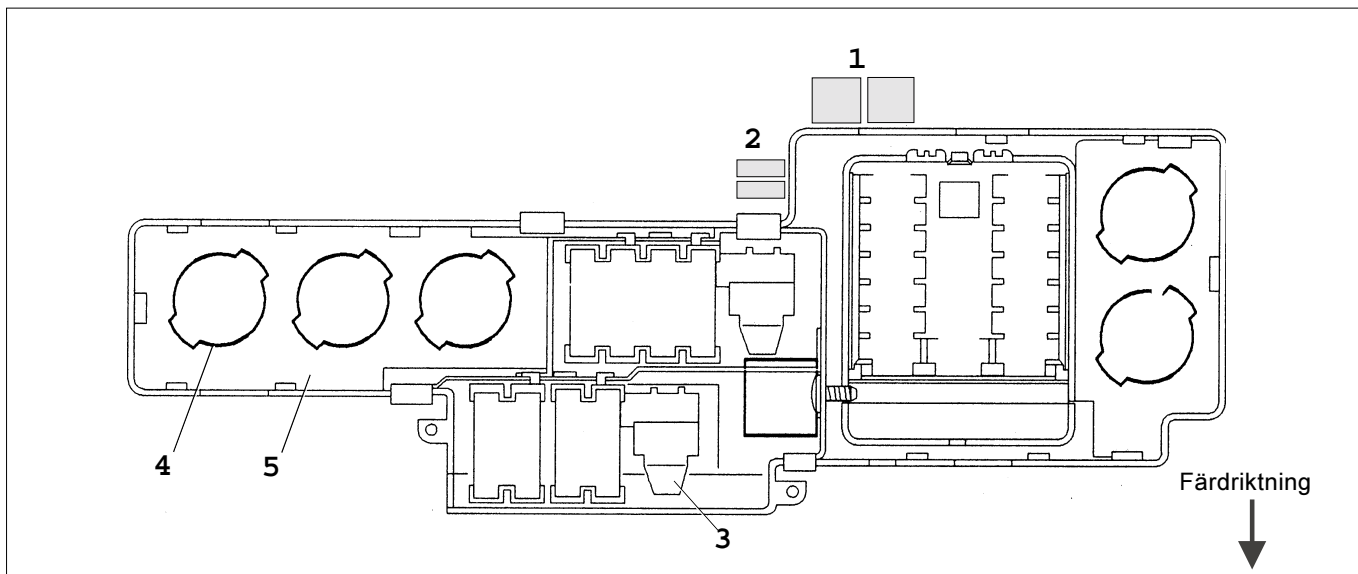


Bild 4

- 1 . Reläsockel för fläktrelä
- 2 . Reläsockel för relä - startsignal och vattenpump
- 3 . Säkring / 25 A - Fläkt
- 4 . Säkring / 5 A - startsignal, mini-ur och vattenpump



Skiss 3

- 1 . Fästpunkt för de båda reläerna
- 2 . Fästpunkt för säkringshållaren (2 st)
- 3 . Pol 30 - anslutning (M8 - skruv)
- 4 . Relä 1 - startsignal för värmaren
- 5 . Diagnoskontakt - tillgänglig under plattan för relä 1 - 3

Drag kabelhärvan (se bild 5)

Drag kabelhärvan „mini-ur“ och kabeln för fläktstyrningen - i fordon med klimatanläggning även kablarna för spänningsdelaren - i vänster stänkskärm längs fordonskabelhärvan till befintlig gummigenomföring. Drag kabelhärvorna genom befintliga gummigenomföringar in i A-stolpens hålrum och vidare genom nästa gummigenomföring till fordonets innerutrymme.

Fläktstyrning (se koppl.schema sid 7 och skiss 4)

Drag kabeln för fläktstyrningen - i fordon med klimatanläggning även kabeln för spänningsdelaren - till passagersidans fotutrymme.

Fläktens strömförsörjning sker på fläktmodulen, brun kontakt „4V MR“ genom inskarvning av kabel 4² svart/violett och kabel 4² svart i ledning 4² blå/svart alt. röd.

I fordon med klimatanläggning anslutes spänningsdelaren enligt bild 10.

Anslut kabel-generatorn

Drag kabel 1² grå/röd längs fordonskabelhärvan till generatorn och anslut till D + .



Bild 5

- 1 . Gummigenomföring i vänster stänkskärm

Anslut vattenpumpen

Drag kabel 1² svart och kabel 1² brun till vattenpumpen och anslut.

OBS !

Polaritet på vattenpumpen:
Kabelfärg, svart = Plus
Kabelfärg, brun = Minus

Anslut minuskabeln (se bild 6)

Anslut minuskabeln bredvid batteriet på jordpunkten.

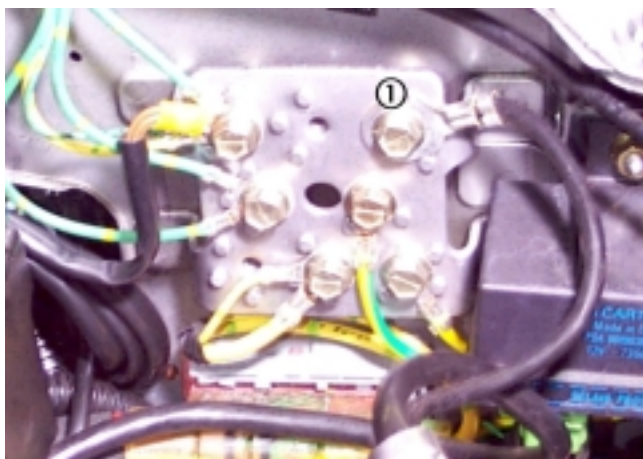


Bild 6

1 . Minuskabel

Anslut pluskabeln (se bild 7)

Kapa kabel 1² röd från pol 5, relä(3), och skarva ihop med kabel 1² grå/röd med kontaktstycket (1).

Skarva ihop den andra kabeländan från kabel 1² röd med kabel 1² gul/vit i det 2-faldiga kontaktstycket.

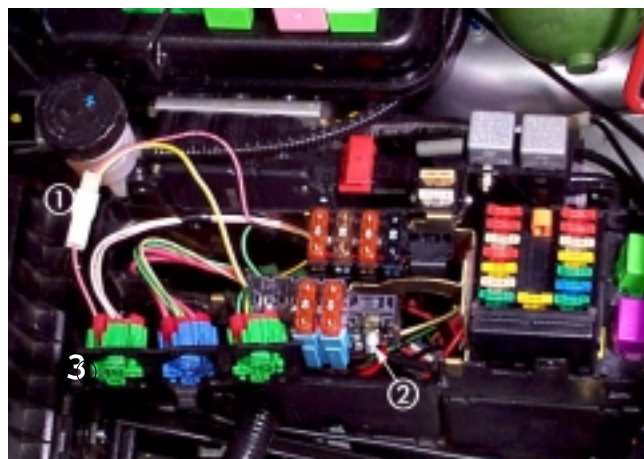
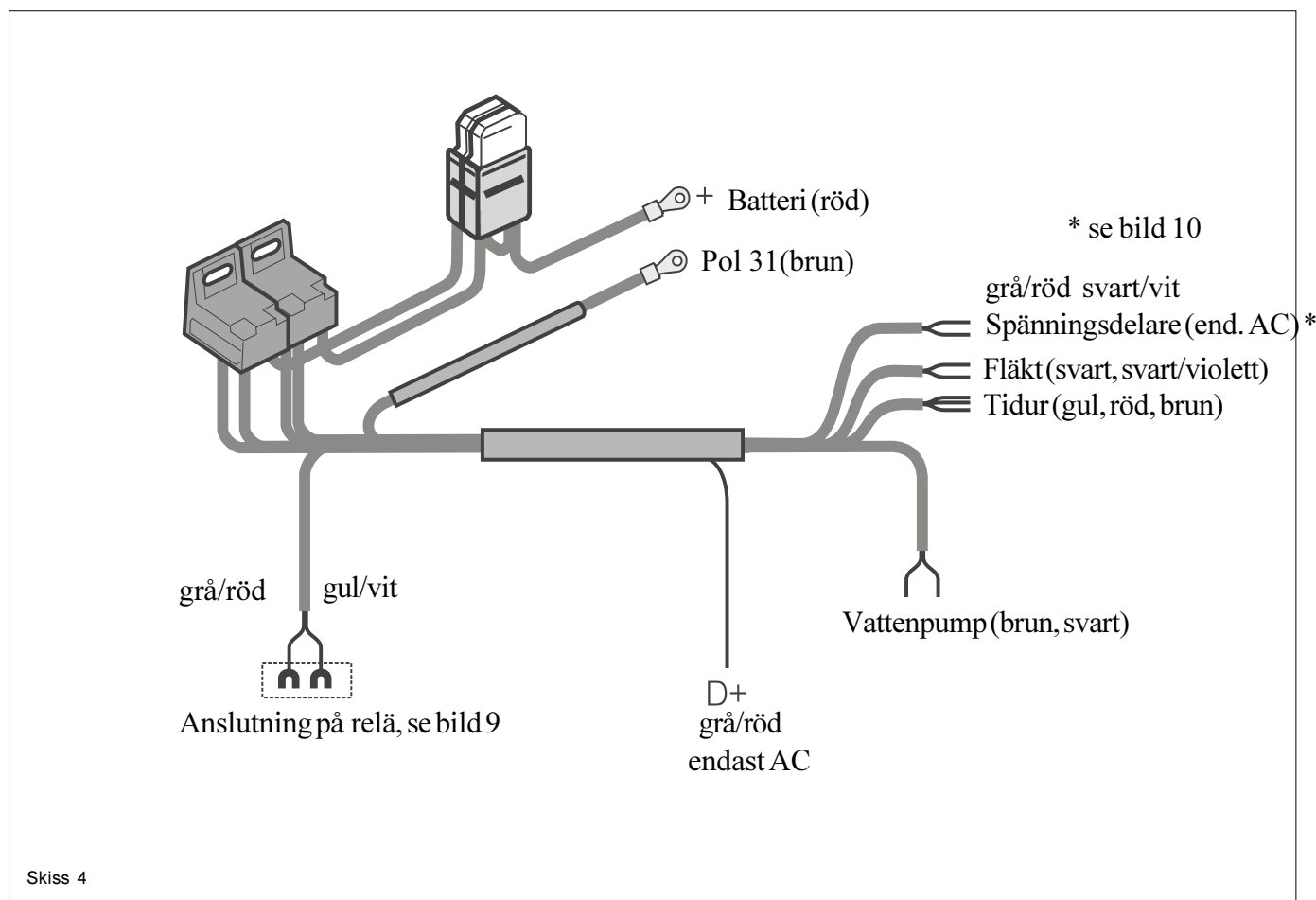


Bild 7

1 . Pluskoppling -kontaktstycke
2 . Pluspunkt
3 . Startrelä



Skiss 4

Manöverdon

Montera mini-uret (se bild 8)

Montera mini-uret till vänster om styrstången i armaturpanelen.

Drag kabelhärvan till mini-uret och anslut.



Bild 8

1 . Mini-Ur



Bild 9

Demontera relähållaren och kapa den gröna kabeln till det gröna reläet med grön sockel.

Skarva in grå/röd kabel mot reläet och gul/vit mot säkringssidan.



Bild 10 - Fläktkoppling AC

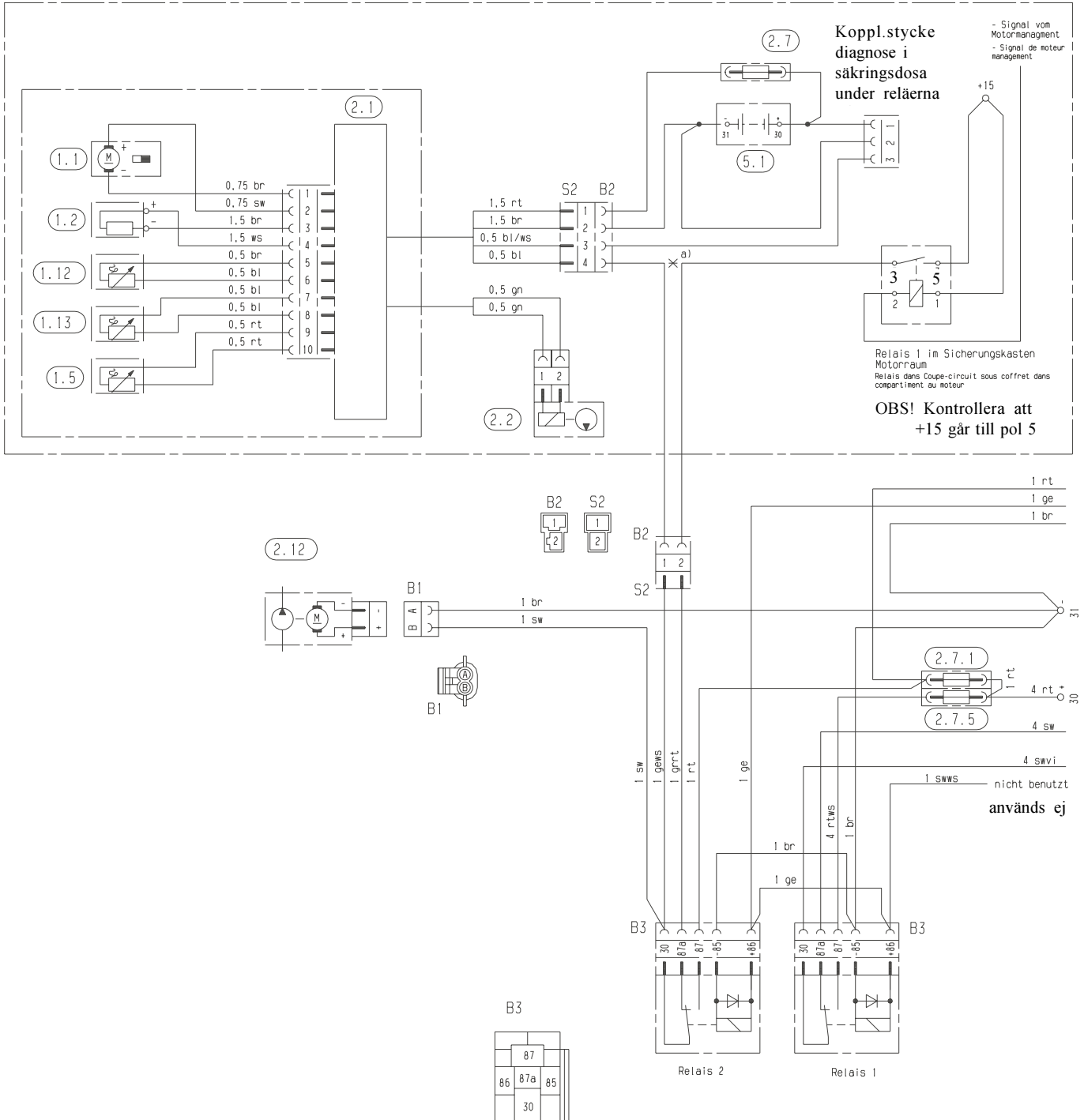
Drag kablarna till fläkten (svart, svart/violett) och spänningsdelarkablarna (grå/röd, svart/vit) in till passagerarsidans fotutrymme.

Kapa röd kabel i det 4-poliga kontaktstycket på fläktmotorn och skarva in svart kabel mot plussidan och svart/violett kabel mot fläktmotorn.

Kapa orange kabel och anslut spänningsdelarreläets A-pol mot motorn och E-pol mot AC.



Kopplingschema - fordon utan klimatanläggning



Detaljlista

- 1.1 Brännarmotor
- 1.2 Glödstift
- 1.5 Överhettningsskännare
- 1.12 Flammkännare
- 1.13 Temperaturkännare

- 2.1 Styrrelä
- 2.2 Doseringspump
- 2.7 Huvudsäkring 20 A
- 2.7 Säkring manöver 5 A
- 2.7.5 Säkring, fordonsfläkt 25 A
- 2.12 Vattenpump

- 3.2.12 Mini-ur

- 5.1 Batteri

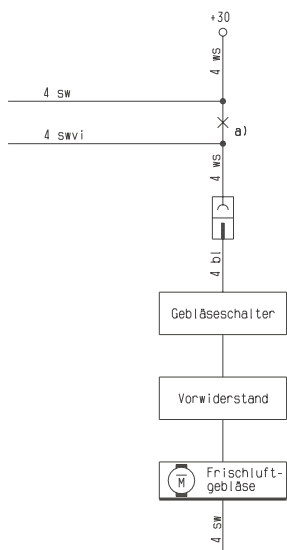
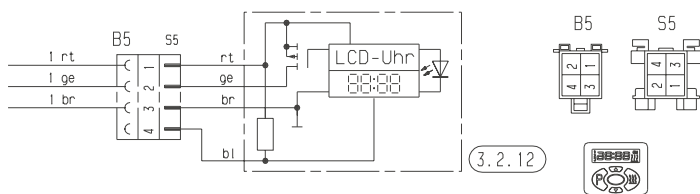
D+ Generator

a) Kapa ledningen

Isolera ej använda kabeländan.

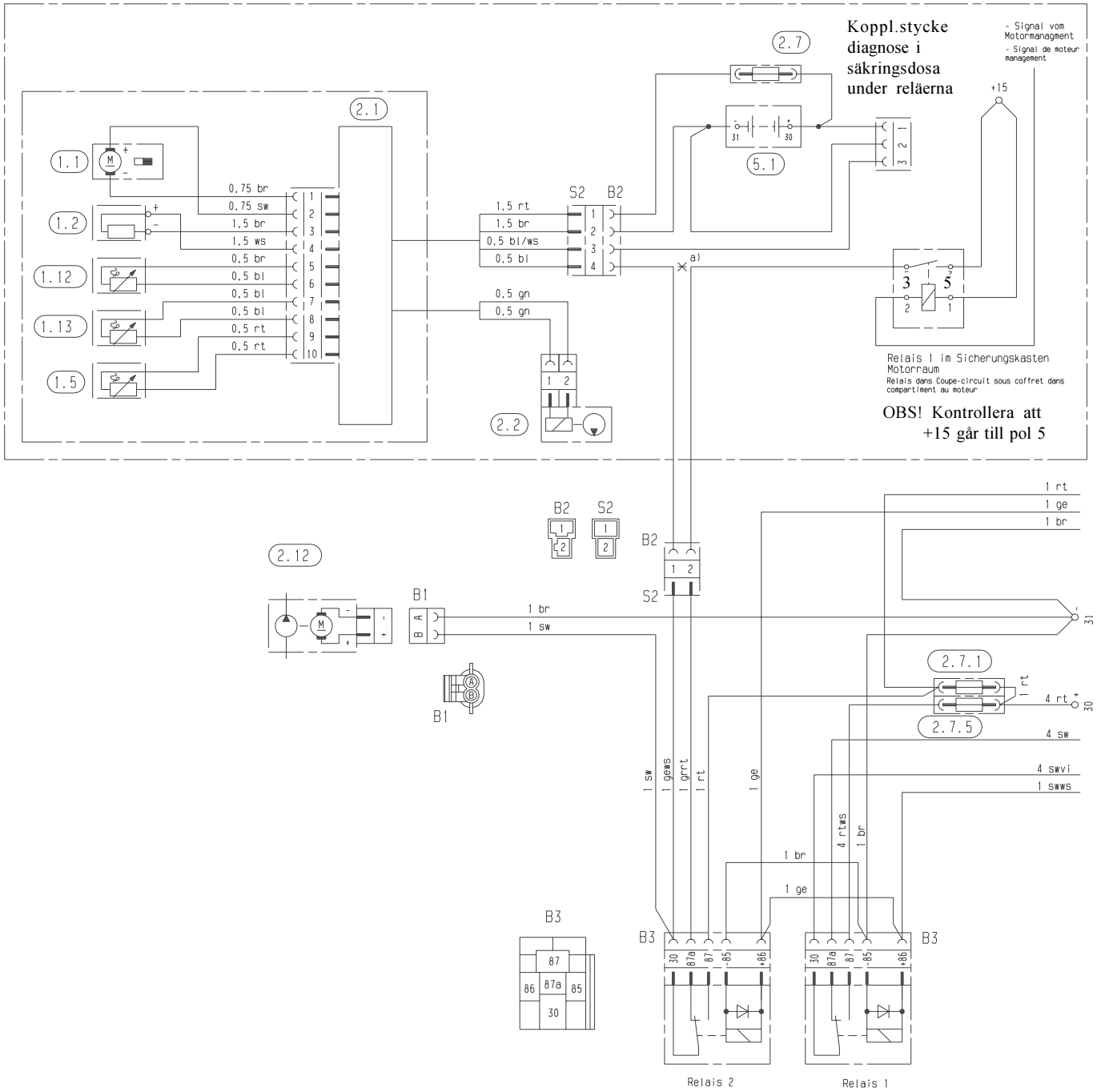
Kontaktstycket visas från kabelns ingångssida.

- rt = röd
- bl = blå
- ws = vit
- sw = svart
- gn = grön
- gr = grå
- ge = gul
- vi = violett
- or = orange



24 0172 00 96 01

Kopplingschema - fordon med klimatanläggning



Detaljlista

- 1.1 Brännarmotor
- 1.2 Glödstift
- 1.5 Överhettningsskännare
- 1.12 Flammkännare
- 1.13 Temperaturkännare

- 2.1 Styrrelä
- 2.2 Doseringspump
- 2.7 Huvudsäkring 20 A
- 2.7 Säkring manöver 5 A
- 2.7.5 Säkring, fordonsfläkt 25 A
- 2.12 Vattenpump
- 2.15.8 Spänningsdelare endast AC

- 3.2.12 Mini-ur

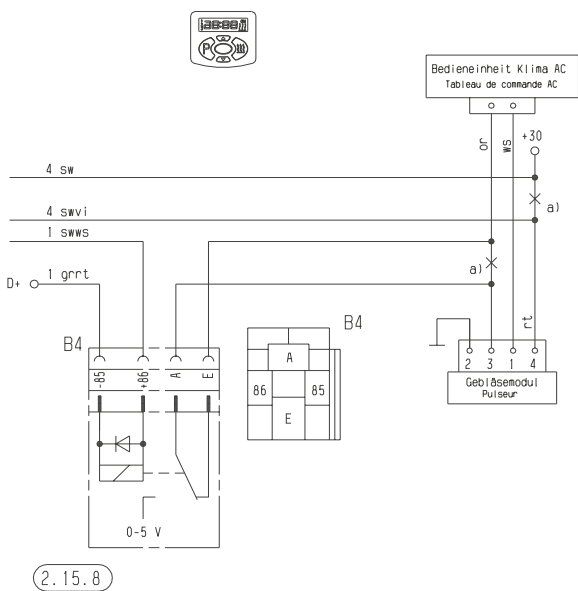
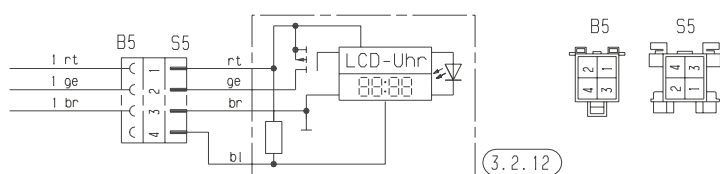
- 5.1 Batteri

D+ Generator

a) Kapa ledningen

Isolera ej använda kabeländan.

Kopplingsstycket visas från kabelns ingångssida.



- rt = röd
- bl = blå
- ws = vit
- sw = svart
- gn = grön
- gr = grå
- ge = gul
- vi = violett
- or = orange

24 0172 00 96 02